

wau



MORI BLACK

SONIC TOOTHBRUSH

USER GUIDE

Содержание

Технические характеристики	4
Назначение	4
Детали устройства	5
Порядок работы	6
Способ применения	6
Чистка	8
Хранение	8
Зарядка	9
Утилизация.....	10
Гарантия.....	11
Вопросы и ответы.....	11

Технические характеристики

Параметр	Величина
Артикул	LL-35
Мощность	3 Вт
Рабочее напряжение	5 В
Источник питания	литий-ионный аккумулятор
Емкость аккумулятора	750 мАч
Степень защиты от воды	IPX7
Режимы и частота колебаний	Деликатный — 31 000 колеб./мин. Уход за деснами — 35 000 колеб./мин. Полировка — 41 000 колеб./мин. Отбеливание — 45 000 колеб./мин. Чистка — 48 000 колеб./мин.
Смарт-таймер	2 минуты
Время работы	Деликатный режим — 240 минут Уход за деснами — 80 минут Полировка — 80 минут Отбеливание — 100 минут Чистка — 200 минут
Время зарядки	12 часов

Назначение

Электрическая звуковая зубная щетка MORI BLACK от бренда WAU эффективно и бережно чистит зубы, удаляет налет и зубной камень. В основе работы щетки лежит принцип высокочастотной вибрации: очищение происходит за счет быстрого колебания щетинок, которое запускает звуковую волну (высокочастотная вибрация).

Благодаря встроенному деликатному режиму щетка подойдет для чувствительных зубов. MORI работает до четырех часов, имеет пять режимов, функцию памяти и таймер смены зоны чистки для максимального комфорта при уходе за полостью рта.

Детали устройства

1. Насадка
2. Корпус зубной щетки
3. Кнопка включения/выключения/
переключения режимов
4. Деликатный режим
5. Уход за деснами
6. Полировка
7. Отбеливание
8. Чистка
9. Индикатор низкого уровня зарядки
10. Индукционная база для зарядки

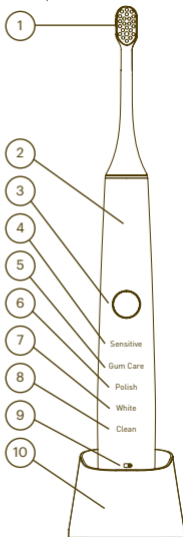
Комплектация

Корпус зубной щетки x1

Сменные насадки:
со щетинками средней жесткости x1
с мягкими щетинками x1

Индукционная база для зарядки x1

Инструкция x1



Порядок работы

1. Расположите насадку на щетку ровно над валом наконечника электродвигателя (трансмиссионным валом) и установите ее.

Важно: не вкручивайте насадку во время установки.

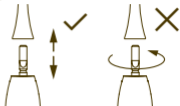
2. Для включения щетки коротко нажмите на кнопку вкл/выкл/переключение режимов.

3. Повторное краткое нажатие на кнопку позволяет переключать режимы в следующей очередности: Деликатный, Уход за деснами, Полировка, Отбеливание, Чистка.

4. Каждые 30 секунд щетка делает небольшую паузу, в качестве напоминания о необходимости сменить зону чистки.

5. По истечении 2-ух минут автоматическое время работы щетки закончится, и она выключится.

6. Для самостоятельного отключения щетки нажмите на кнопку вкл/выкл/переключение режимов.



Способ применения

1. Установите насадку.

2. Смочите водой насадку зубной щетки и нанесите необходимое количество зубной пасты.

3. Включите щетку.

4. Поместите насадку щетки в ротовую полость. Держите ее под углом 45 градусов относительно десен. Нажмите на кнопку включения, выберите комфортный режим работы.

5. Начните чистку зубов. Проводите чистящей головкой по зубу выметающими движениями от основания зуба к его концу.



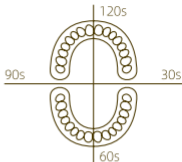
6. Стоматологи рекомендуют чистить зубы не менее 2 минут. Полость рта можно условно разделить на 4 области и чистить каждую четверть зубного ряда (квадрант) по 30 секунд.



Для соблюдения этой рекомендации в щетку установлен таймер. Каждые 30 секунд щетка останавливается на несколько секунд.



По истечении 2-ух минут автоматическое время работы щетки закончится, и она выключится.



7. После завершения процедуры ополосните насадку и дайте ей высохнуть естественным путем. Корпус зубной щетки также можно сполоснуть водой.



Особенности зубной щетки MORI BLACK

Индикатор замены насадки

Рекомендуется менять насадку на щетку раз в три месяца. Щетинки оригинальной насадки средней жесткости на электрическую щетку MORI обесцвечиваются в форме сердечка после 3-ех месяцев использования, напоминая о необходимости замены насадки.



Функция памяти

Щетка запомнит последний режим, который вы использовали больше 5 секунд. При следующем включении она начнет работу именно с этого режима.



Переключение 1 кнопкой
Простое и удобное переключение режимов/включение щетки 1 кнопкой.

Чистка

— Насадки электрической звуковой зубной щетки MORI

Прополаскивайте водой после каждого использования и дайте насадке высохнуть естественным образом.

Чтобы продлить срок эксплуатации продукта используйте сменные насадки предназначенные для щетки MORI (артикул LL-35).

— Корпус зубной щетки

Корпус щетки можно очищать непосредственно водой, после чего нужно дать прибору высохнуть естественным путем.

Не используйте воду или кислотные очистители при температуре выше 40°C.

Хранение

— Не роняйте

Пожалуйста, откажитесь от использования щетки, если корпус или насадка повреждены.

— Храните вдали от источников тепла

Зарядную базу не рекомендуется использовать в местах с повышенной температурой.

— Не собирайте и не разбирайте электрическую звуковую зубную щетку MORI самостоятельно

Если щетка требует ремонта, обратитесь, пожалуйста, к организации, уполномоченной изготовителем на принятие претензий от потребителей.

Зарядка

- Электрическая звуковая зубная щетка MORI заряжается перед отгрузкой с производства. Пожалуйста, зарядите щетку заново, когда полностью израсходуете заряд.

- Индикатор низкого уровня зарядки мигает красным, когда требует подзарядки.

(Изображение на корпусе щетки не обозначает уровень заряда устройства, индикатор фиксирует только критически низкий уровень зарядки).

- Во время зарядки корпус зубной щетки MORI мерцает (медленно подсвечивается и гаснет). По достижении полной зарядки мерцание прекращается.

- Во время зарядки не кладите металлические предметы на зарядную базу, чтобы избежать несчастных случаев.

- Пожалуйста, подзаряжайте щетку после того, как она будет полностью разряжена. Это позволит продлить сроки службы литий-ионного аккумулятора.

Утилизация



При утилизации продукта, пожалуйста, не выбрасывайте его вместе с бытовыми отходами.

Позаботьтесь об окружающей среде и отдайте электроприбор в центр переработки отходов.

Утилизация литий-ионного аккумулятора

Встроенные перезаряжаемые аккумуляторы содержат вещества, загрязняющие окружающую среду. При утилизации электрической звуковой зубной щетки MORI всегда вынимайте батарейку и утилизируйте ее в специализированных местах переработки.

Если у вас возникли сложности с изъятием аккумулятора, вы можете также обратиться к организации, уполномоченной производителем на принятие претензий от потребителя за помощью.

Достаньте только батарейку при утилизации щетки. Убедитесь, что аккумулятор полностью истощен при его удалении.

Алгоритм действий:

1. Отключите щетку от источника питания.
2. Прекратите ее использование.
3. Снимите крышку со дна щетки.
4. Достаньте механизм.
5. Выньте аккумулятор.

Важно, после того, как удалите батарею, не подключайте щетку к источнику питания.

Наименование и содержание опасных веществ в продукте

Название компонента	Токсичные или опасные вещества и элементы					
	Свинец	Ртуть	Кадмий	Оксид хрома	PBBs	PBDEs
Пластиковые детали	○	○	○	○	○	○
Металлические детали	○	○	○	○	○	○
Схема управления цепями	○	○	○	○	○	○
Электрические компоненты	✕	○	○	○	○	○
Батарея	○	○	○	○	○	○
Шнур электропитания	○	○	○	○	○	○

Данная таблица подготовлена в соответствии с нормами SJ/T 11364.

○ обозначает, что содержание опасного вещества во всех однородных материалах компонентов ниже требований, закрепленных в стандарте GB/T 26572.

✕ обозначает, что содержание опасного вещества в хотя бы одном из однородных веществ компонентов превышает допустимые требования стандарта GB/T 26572.



Данный знак идентифицирует безопасность использования продукта для окружающей среды на период в 10 лет. В данный срок продукт сохраняет токсичные и опасные вещества в норме, позволяющей избежать их утечки или мутации. Использование продукта в данный период не вызовет серьезного загрязнения окружающей среды или вреда потребителю/его имуществу. При утилизации продукта по истечении периода его безопасности для окружающей среды, следует руководствоваться локальными нормами и законами о переработке отходов.

Гарантия

На электрическую звуковую зубную щетку MORI BLACK от бренда WAU распространяется гарантия сроком на 1 год. В течение гарантийного срока при обнаружении технических дефектов изделие подлежит замене или ремонту. Настоящая гарантия не распространяется на неисправности, вызванные неправильной эксплуатацией и транспортировкой, на изделия после самостоятельного ремонта.

Вопросы и ответы

В: Сила вибрации щетки становится слабей и слабей.

О: Проверьте, достаточно ли заряжено устройство, заряжайте щетку вовремя.

В: После подзарядки, индикатор продолжает показывать низкий уровень заряда.

О: Убедитесь, что электрическая зубная щетка во время зарядки сохраняет вертикальное положение, это может сказаться на качестве зарядки. Если проблема сохраняется, возможно истек срок службы батареи. Свяжитесь с организацией, уполномоченной изготовителем на принятие претензий от потребителей.

В: Электрическая зубная щетка не использовалась на протяжении долгого времени. Когда щетка была поставлена на зарядку, корпус не начал мерцать, как должно быть в процессе зарядки.

О: Если батарея не использовалась более 6 месяцев, запускается спящий режим. Потребуется от 6 до 20 минут, чтобы щетка вернулась к стандартному режиму зарядки.

В: Что делать, если щетка не включается?

О: Проверьте, пожалуйста, не является ли это следствием низкого уровня заряда, включается ли щетка после зарядки. Если это не решат проблему, пожалуйста, обратитесь в организацию, уполномоченную изготовителем на принятие претензий от потребителей.

MORI BLACK

ЭЛЕКТРИЧЕСКАЯ ЗВУКОВАЯ ЗУБНАЯ ЩЕТКА

Артикул: **LL-35**

Материал: **PC пластик**

Размер: **(ВхШхГ) 258x55x47 мм**

Вес: **200 г**

Напряжение: **4 В**

Мощность: **3 Вт**

Производство: **PRC**

Организация, уполномоченная изготовителем на принятие претензий от потребителей: ИП Уманцев А. Н. 125167, г. Москва, ул. Ленинградский пр-т 37, 14-14.

zakaz@wau.ru

Внимание! Вследствие постоянного совершенствования продукции производитель сохраняет за собой право внесения изменений в конструкцию, комплектацию и технические характеристики. Новейшую версию данного руководства можно посмотреть на сайте wau.ru



RoHS



Inhalt

Technische Daten.....	15
Zweck	15
Gerätekomponenten	16
Bedienung	17
Anwendungsmethode.....	17
Reinigung	19
Lagerung	19
Aufladen	20
Entsorgung.....	20
Garantie.....	22
Fragen & Antworten	22

Technische Daten

Parameter	Wert
Modell	LL-35
Leistung	3 W
Betriebsspannung	5 V
Stromquelle	Lithium-Ionen-Akku
Akkukapazität	750 mAh
Wasserschutzklasse	IPX7
Modi & Vibrationsfrequenz	Sensitiv – 31 000 Vibrationen/Min. Zahnfleischpflege – 35 000 Vibrationen/Min. Polieren – 41 000 Vibrationen/Min. Aufhellen – 45 000 Vibrationen/Min. Reinigen – 48 000 Vibrationen/Min.
Smart-Timer	2 Minuten
Betriebsdauer	Sanfter Modus – 240 Minuten Zahnfleischpflege – 80 Minuten Polieren – 80 Minuten Aufhellen – 100 Minuten Reinigen – 200 Minuten
Ladezeit	12 Stunden

Zweck

Die MORI BLACK Schallzahnbürste von WAU sorgt für eine effektive und schonende Reinigung und entfernt Plaque sowie Zahnstein. Die Bürste arbeitet mit Hochfrequenzvibrationstechnologie: Die Reinigung erfolgt durch die schnelle Bewegung der Borsten, erzeugt durch eine Schallwelle (Hochfrequenzvibration).

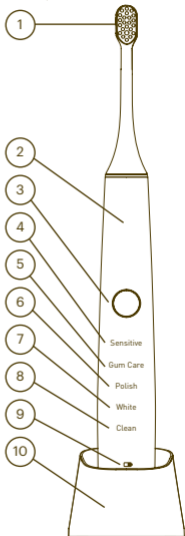
Dank des integrierten Sensitiv-Modus ist die Zahnbürste auch für empfindliche Zähne geeignet. MORI bietet eine Betriebsdauer von bis zu vier Stunden, verfügt über fünf Reinigungsmodi, eine Speicherfunktion und einen Zonenwechsel-Timer für maximalen Komfort und optimale Mundpflege.

Gerätekomponenten

1. Bürstenkopf
2. Zahnbürstenkörper
3. Ein-/Aus-/Modus-Taste
4. Sensitiv-Modus
5. Zahnfleischpflege
6. Polieren
7. Aufhellen
8. Reinigen
9. Anzeige für niedrigen Batteriestand
10. Induktions-Ladestation

Lieferumfang

- Zahnbürstenkörper x1
- Ersatzbürstenköpfe:
 - mit mittelharten Borsten x1
 - mit weichen Borsten x1
- Induktions-Ladestation x1
- Bedienungsanleitung x1



Bedienung

1. Positionieren Sie den Bürstenkopf direkt über der Antriebswelle des Motors und setzen Sie ihn auf.

Wichtig: Schrauben Sie den Bürstenkopf beim Aufsetzen nicht fest.

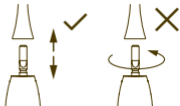
2. Um die Zahnbürste einzuschalten, drücken Sie kurz die Ein-/Modus-Taste.

3. Jeder weitere kurze Druck wechselt die Modi in folgender Reihenfolge: Sensitiv, Zahnfleischpflege, Polieren, Aufhellen, Reinigen.

4. Alle 30 Sekunden pausiert die Zahnbürste kurz, um Sie an den Wechsel des Putzbereichs zu erinnern.

5. Nach 2 Minuten endet der automatische Betriebszyklus und die Zahnbürste schaltet sich aus.

6. Um die Zahnbürste manuell auszuschalten, drücken Sie die Ein-/Modus-Taste.



Anwendungsmethode

1. Setzen Sie den Bürstenkopf auf.

2. Befeuchten Sie den Bürstenkopf mit Wasser und tragen Sie die benötigte Menge Zahnpasta auf.

3. Schalten Sie die Zahnbürste ein.

4. Platzieren Sie den Bürstenkopf im Mund. Halten Sie ihn in einem 45-Grad-Winkel zum Zahnfleisch. Drücken Sie die Ein-/Taste und wählen Sie einen für Sie angenehmen Betriebsmodus.

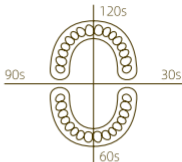
5. Beginnen Sie mit dem Zähneputzen. Bewegen Sie den Bürstenkopf entlang der Zähne mit sanften, gleitenden Bewegungen von der Zahnfleischlinie zur Zahnkante.



6. Zahnärzte empfehlen eine Putzdauer von mindestens 2 Minuten. Die Mundhöhle kann in vier Quadranten unterteilt werden – putzen Sie jeden Quadranten 30 Sekunden lang.



Um diese Empfehlung zu unterstützen, verfügt die Zahnbürste über einen 30-Sekunden-Intervalltimer: Die Bürste pausiert kurz, um an den Wechsel zum nächsten Bereich zu erinnern.



Nach 2 Minuten endet der automatische Betriebszyklus und die Zahnbürste schaltet sich aus.

7. Nach dem Putzen spülen Sie den Bürstenkopf ab und lassen ihn an der Luft trocknen. Auch das Gehäuse der Zahnbürste kann mit Wasser abgespült werden.



Funktionen der MORI BLACK Schallzahnbürste

Anzeige für Bürstenkopfersatz

Es wird empfohlen, den Bürstenkopf alle drei Monate zu ersetzen. Die mittelweichen Borsten des originalen MORI-Zahnbürstenkopfs verblassen nach drei Monaten Nutzung allmählich in einem herzförmigen Muster und erinnern Sie daran, dass es Zeit für einen Austausch ist.



Speicherfunktion

Die Zahnbürste merkt sich den zuletzt verwendeten Modus für mehr als 5 Sekunden. Beim nächsten Einschalten startet sie automatisch im gleichen Modus.



Ein-Knopf-Bedienung

Einfach und bequem: Mit nur einem Knopf können Sie zwischen den Modi wechseln und d+D10ie Zahnbürste ein- bzw. ausschalten.

Reinigung

— MORI elektrische Schallzahnbürstendüsen

Spülen Sie nach jedem Gebrauch mit Wasser ab und lassen Sie die Düse natürlich trocknen.

Um die Lebensdauer des Produkts zu verlängern, verwenden Sie austauschbare Bürstenköpfe, die für die MORI-Bürste bestimmt sind (Artikel-Nr. LL-35).

— Zahnbürstengehäuse

Das Bürstengehäuse kann direkt mit Wasser gereinigt werden, danach muss das Gerät natürlich trocknen lassen.

Verwenden Sie bei Temperaturen über 40°C kein Wasser oder Säurereiniger.

Lagerung

— Gerät nicht fallen lassen

Bei Beschädigung des Bürstenkörpers oder des Bürstenkopfs die Nutzung einstellen.

— Von Wärmequellen fernhalten

Die Ladestation nicht in Bereichen mit hohen Temperaturen verwenden.

— MORI BLACK Schallzahnbürste nicht selbst zusammenbauen oder zerlegen

Benötigt die Zahnbürste eine Reparatur, wenden Sie sich bitte an ein vom Hersteller autorisiertes Servicezentrum für Kundenansprüche.

Aufladen

- Die MORI BLACK Schallzahnbürste wird vor dem Verlassen der Fabrik vorgeladen. Bitte laden Sie die Zahnbürste erneut auf, sobald der Akku vollständig entladen ist.
- Die Anzeige für niedrigen Akkustand blinkt rot, wenn das Gerät aufgeladen werden muss.
(Das Symbol am Zahnbürstenkörper zeigt nicht den Ladezustand an, sondern signalisiert nur eine kritische Entladung.)
- Während des Ladevorgangs pulsiert der Zahnbürstenkörper der MORI BLACK sanft (leuchtet langsam auf und dimmt wieder). Nach vollständiger Aufladung hört das Pulsieren auf.
- Legen Sie während des Ladevorgangs keine Metallgegenstände auf die Ladestation, um Unfälle zu vermeiden.
- Laden Sie die Zahnbürste bitte nur auf, wenn der Akku vollständig entladen ist. Dies trägt dazu bei, die Lebensdauer des Lithium-Ionen-Akkus zu verlängern.

Entsorgung



Werfen Sie dieses Produkt nicht mit dem Hausmüll weg. Bitte schützen Sie die Umwelt und bringen Sie das Gerät zu einer geeigneten Sammelstelle für Recycling.

Entsorgung der Lithium-Ionen-Batterie

Der eingebaute Akku enthält Substanzen, die der Umwelt schaden können. Bei der Entsorgung der MORI BLACK Schallzahnbürste entfernen Sie immer die Batterie und entsorgen Sie diese an einer dafür vorgesehenen Batterierecyclingstelle.

Wenn Sie Schwierigkeiten beim Entfernen der Batterie haben, können Sie sich an ein vom Hersteller autorisiertes Servicezentrum wenden, das Sie dabei unterstützt. Entfernen Sie beim Entsorgen der Zahnbürste nur die Batterie. Stellen Sie sicher, dass die Batterie vollständig entladen ist, bevor Sie sie herausnehmen.



Dieses Zeichen kennzeichnet die Sicherheit der Verwendung des Produkts für die Umwelt für einen Zeitraum von 10 Jahren. In dieser Risikowarnung enthält das Produkt toxische und gefährliche Stoffe innerhalb der normalen Grenzwerte, die Umweltverschmutzung oder Mutationen verursachen könnten. Die Verwendung dieses Produkts innerhalb des angegebenen Zeitraums führt nicht zur Umweltverschmutzung oder Schädigung des Nutzers oder anderer Personen. Bei der Entsorgung des Produkts nach Ablauf dieses Sicherheitszeitraums müssen lokale Vorschriften und Gesetze zur Abfallverwertung beachtet werden.

Garantie

Die MORI BLACK Schallzahnbürste von WAU hat eine Garantie von 1 Jahr. Innerhalb dieses Zeitraums wird das Produkt im Falle technischer Mängel repariert oder ausgetauscht. Diese Garantie deckt keine Fehlfunktionen ab, die durch unsachgemäße Nutzung, unsachgemäßen Transport oder durch eigenständige Reparaturen entstanden sind.

Fragen und Antworten

F: Die Vibrationskraft der Bürste wird immer schwächer.

A: Laden Sie das Gerät vollständig auf oder ersetzen Sie das Ladegerät. Laden Sie rechtzeitig.

F: Nach dem Aufladen zeigt die Anzeige weiterhin einen niedrigen Ladestand an.

A: Stellen Sie sicher, dass die elektrische Zahnbürste während des Ladevorgangs senkrecht gehalten wurde, da dies die Ladequalität beeinflussen kann. Es ist auch möglich, dass die Batterielebensdauer abgelaufen ist. Wenden Sie sich an den autorisierten Hersteller für Verbraucheransprüche.

F: Die elektrische Zahnbürste wurde vor der ersten Verwendung längere Zeit nicht benutzt. Beim Versuch, sie einzuschalten, leuchtet das Gehäuse nicht auf, wie es während des Ladevorgangs der Fall sein sollte.

A: Wenn der Akku länger als 6 Monate nicht verwendet wurde, starten Sie den Ladevorgang. Verwenden Sie das Original-Ladegerät, das für die Standard-Ladeingangsspannung geeignet ist.

F: Was tun, wenn sich die Bürste immer noch nicht einschalten lässt?

A: Prüfen Sie, ob sie vollständig geladen ist; möglicherweise ist der Akku noch schwach. Versuchen Sie, sie nach erneutem Laden einzuschalten. Wenn das Problem weiterhin besteht, wenden Sie sich an den autorisierten Hersteller für Verbraucheransprüche.

MORI BLACK

SCHALLZAHNBÜRSTE

Modell: **LL-35**

Material: **PC-Kunststoff**

Abmessungen (H×B×T): **258×55×47 mm**

Gewicht: **200 g**

Spannung: **4 V**

Leistung: **3 W**

Herkunft: **PRC**

Autorisierter Herstellervertreter: PERFECT SQUARE LIMITED 54/2
Fairclough Rd, Beach Haven, Auckland, Auckland, 0626, New Zealand
info@wauglobal.com

Wichtiger Hinweis: Zur Sicherstellung einer kontinuierlichen Produktverbesserung behält sich der Hersteller das Recht vor, Design und technische Spezifikationen zu ändern. Die neueste Version dieses Handbuchs ist verfügbar unter: wauglobal.com



RoHS



Table of contents

Technical Specifications	26
Purpose	26
Device Components.....	27
Operating Procedure	28
Usage Method	28
Cleaning & Maintenance.....	30
Storage.....	30
Charging	31
Disposal.....	31
Warranty.....	33
Questions & Answers	33

Technical Specifications

Parameter	Value
Model	LL-35
Power	3 W
Operating Voltage	5 V
Power Source	Lithium-ion battery
Battery Capacity	750 mAh
Water Resistance Rating	IPX7
Modes & Vibration Frequency	Sensitiv – 31 000 vibrations/min. Gum Care – 35 000 vibrations/min. Polish – 41 000 vibrations/min. White – 45 000 vibrations/min. Clean – 48 000 vibrations/min.
Smart-Timer	2 Minuten
Operating Time	Gentle Mode – 240 Minutes Gum Care – 80 Minutes Polishing – 80 Minutes Whitening – 100 Minutes Cleaning – 200 Minutes
Charging Time	12 hours

Purpose

The MORI BLACK sonic toothbrush by WAU provides effective and gentle cleaning, removing plaque and tartar. The brush operates using high-frequency vibration technology: cleaning is achieved through rapid bristle movement generated by a sonic wave (high-frequency vibration).

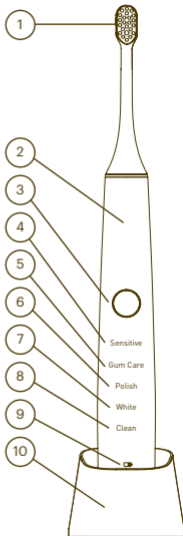
Due to the integrated Sensitive Mode, the toothbrush is suitable for sensitive teeth. MORI BLACK offers up to four hours of operation, features five cleaning modes, a memory function, and a zone-change timer for maximum comfort and optimal oral care.

Device Components

1. Brush head
2. Toothbrush body
3. Power on/off/mode switch button
4. Sensitive mode
5. Gum care mode
6. Polish mode
7. White mode
8. Clean mode
9. Low battery indicator
10. Induction charging base

Package contents

- Toothbrush body x1
- Replacement brush heads:
 - with medium-hard bristles x1
 - with soft bristles x1
- Induction charging base x1
- User guidel x1



Operating Procedure

1. Position the brush head directly above the motor drive shaft and attach it.

Important: Do not screw the brush head on during installation.

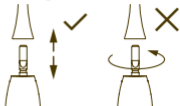
2. To turn on the toothbrush, briefly press the power/mode button.

3. Each subsequent short press switches the modes in the following order: Sensitive, Gum Care, Polish, White, Clean.

4. Every 30 seconds, the toothbrush pauses briefly to remind you to change the brushing area.

5. After 2 minutes, the automatic operating cycle will end and the toothbrush will switch off.

6. To turn off the toothbrush manually, press the power/mode button.



Usage Method

1. Attach the brush head.

2. Moisten the brush head with water and apply the required amount of toothpaste.

3. Turn on the toothbrush.

4. Place the brush head in your mouth. Hold it at a 45-degree angle to the gums. Press the power button and select a comfortable operating mode.

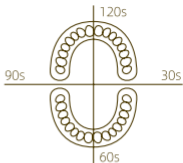
5. Begin brushing. Move the brush head along the teeth using sweeping motions from the gum line toward the edge of the tooth. In vier Quadranten unterteilt werden — putzen Sie jeden Quadranten 30 Sekunden lang.



6. Dentists recommend brushing for at least 2 minutes. The oral cavity can be divided into four quadrants — brush each quadrant for 30 seconds.



To support this recommendation, the toothbrush includes a 30-second interval timer: it briefly pauses to signal the need to switch to the next area.



After 2 minutes, the automatic operating cycle ends and the toothbrush switches off.

7. After brushing, rinse the brush head and allow it to air dry. The toothbrush body can also be rinsed with water.



Features of the MORI BLACK sonic toothbrush

Brush Head Replacement Indicator

It is recommended to replace the brush head every three months. The medium-soft bristles of the original MORI electric toothbrush head gradually fade in a heart-shaped pattern after three months of use, reminding you that it is time to replace the head.



Memory Function

The toothbrush remembers the last mode you used for more than 5 seconds. The next time you turn it on, it will start in that same mode.



Single-Button Control

Simple and convenient: one button is used for switching modes and turning the toothbrush on and off.

Cleaning & Maintenance

— Brush Heads for the MORI BLACK Sonic Toothbrush

Rinse the brush head with water after each use and allow it to air dry.

To extend the service life of the product, use replacement brush heads specifically designed for the MORI BLACK sonic toothbrush (model LL-35).

— Toothbrush Body

The toothbrush body may be cleaned with water; afterward, allow the device to air dry.

Do not use water or acidic cleaners at temperatures above 40°C.

Storage

— Do not drop the device

Discontinue use if the brush body or brush head is damaged.

— Keep away from heat sources

Do not use the charging base in areas with elevated temperatures.

— Do not assemble or disassemble the MORI BLACK sonic toothbrush yourself

If the toothbrush requires repair, please contact a service center authorized by the manufacturer to handle consumer claims.

Charging

- The MORI BLACK sonic toothbrush is pre-charged before leaving the factory. Please recharge the toothbrush once the battery is fully depleted.
- The low battery indicator flashes red when the device needs charging. (The icon on the toothbrush body does not display the battery level; it only signals a critically low charge).
- While charging, the MORI BLACK sonic toothbrush body will pulse gently (slowly lighting up and dimming). When fully charged, the pulsing stops.
- Do not place metal objects on the charging base during charging to avoid accidents.
- Please recharge the toothbrush only after the battery is fully discharged. This helps extend the lifespan of the lithium-ion battery.

Disposal



Do not dispose of this product with household waste. Please protect the environment and take the device to an appropriate recycling center.

Disposal of the Lithium-Ion Battery

The built-in rechargeable battery contains substances that can harm the environment.

When disposing of the MORI BLACK sonic toothbrush, always remove the battery and dispose of it at a designated battery recycling facility.

If you experience difficulties removing the battery, you may contact a service center authorized by the manufacturer to assist with this procedure.

Remove only the battery when disposing of the toothbrush. Ensure the battery is fully discharged before removal.

Procedure:

1. Disconnect the toothbrush from any power source.
2. Stop using the device.
3. Remove the bottom cover of the toothbrush.
4. Take out the internal mechanism.
5. Remove the battery.

Important: After removing the battery, do not reconnect the toothbrush to a power source.

Names and Content of Hazardous Substances in the Product

Component Name	Giftige oder gefährliche Stoffe und Elemente					
	Lead	Mercury	Cadmium	Hexavalent Chromium	PBBs	PBDEs
Plastic parts	○	○	○	○	○	○
Metal parts	○	○	○	○	○	○
Circuit board	○	○	○	○	○	○
Electrical components	×	○	○	○	○	○
Battery	○	○	○	○	○	○
Power cord	○	○	○	○	○	○

This table is prepared in accordance with the SJ/T 11364 standard.

○ indicates that the content of the hazardous substance in all homogeneous materials of the component is below the limit requirements specified in the GB/T 26572 standard.

×

× indicates that the content of the hazardous substance in at least one homogeneous material of the component exceeds the limit requirements of the GB/T 26572 standard.



This mark identifies the safety of using the product for the environment for a period of 10 years. In this risk warning, the product contains toxic and hazardous substances within normal limits that may cause environmental pollution or mutation. Using this product within the specified period will not pollute the environment or harm the user or others. When disposing of the product after the expiration of this safety period, local regulations and laws for waste recycling must be followed.

Garantie

The MORI BLACK sonic toothbrush by WAU is covered by a 1-year warranty. During the warranty period, the device is eligible for replacement or repair in the event of any technical defects. This warranty does not apply to malfunctions caused by improper use, transportation damage, or unauthorized repairs performed by the user.

Questions and Answers

Q: The brush vibration power becomes weaker and weaker.

A: Charge the device fully or replace the charger. Charge on time.

Q: After charging, the indicator continues to show low charge.

A: Make sure the electric toothbrush was kept vertical during charging, which may affect the quality of the charge. Also, it is possible that the battery life has expired. Contact the authorized manufacturer for consumer claims.

Q: The electric toothbrush was not used for a long time before the first use. When trying to turn it on, the body does not light up, as it should during charging.

A: If the battery has not been used for more than 6 months, start the charging process. Use the original charger, suitable for the standard charger input voltage.

Q: What if the brush still does not turn on?

A: Check if it is fully charged; it may still have a low battery level. Try to turn it on after charging again. If the problem persists, contact the authorized manufacturer for consumer claims.

MORI BLACK

SONIC TOOTHBRUSH

Model: **LL-35**

Material: **PC plastic**

Dimensions (H×W×D): **258×55×47 mm**

Weight: **200 g**

Voltage: **4 V**

Power: **3 W**

Origin: **PRC**

Authorized manufacturer representative: PERFECT SQUARE LIMITED 54/2 Fairclough Rd, Beach Haven, Auckland, Auckland, 0626, New Zealand

e-mail: info@wauglobal.com

Important Notice: to ensure continuous product improvement, the manufacturer reserves the right to modify design and technical specifications. The latest version of this manual is available at: wauglobal.com



RoHS

